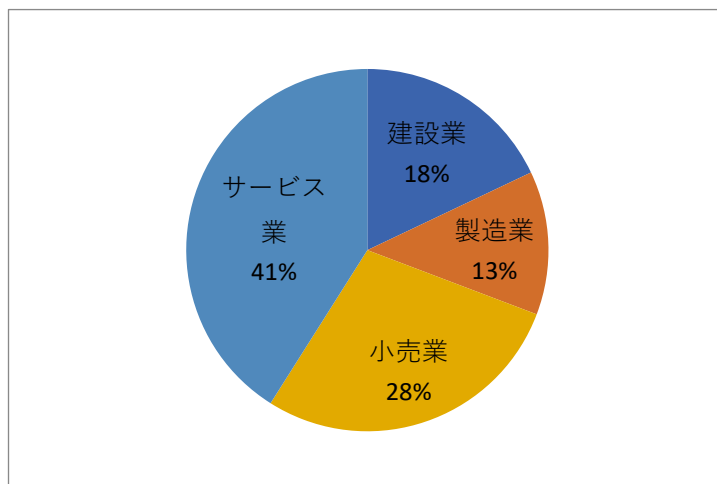


高山商工会議所 景況調査報告 (R4. 7～9)

- 【調査目的】 本調査は、当所会員事業所の景況を把握するために実施した。
- 【調査期間】 令和4年7月下旬～9月下旬
- 【調査対象】 当所会員事業所
- 【調査方法】 当所職員による会員事業所巡回訪問・窓口相談による調査
- 【回答数】 39件

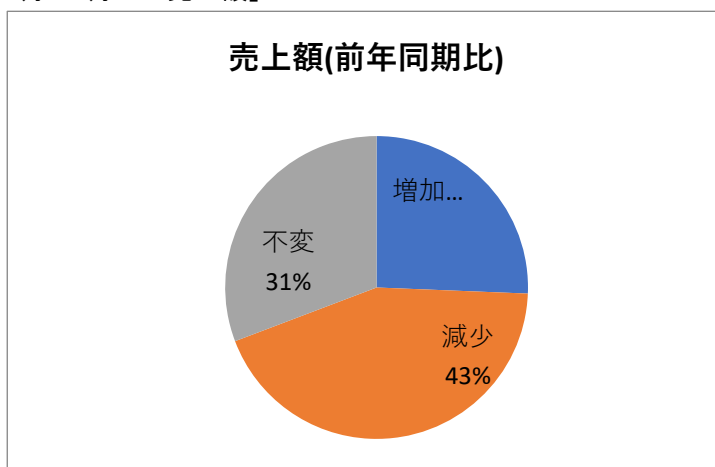
調査事業所の業種について

| | |
|-------|----|
| 建設業 | 7 |
| 製造業 | 5 |
| 卸売業 | |
| 小売業 | 11 |
| サービス業 | 16 |
| その他 | |
| 合計回答数 | 39 |



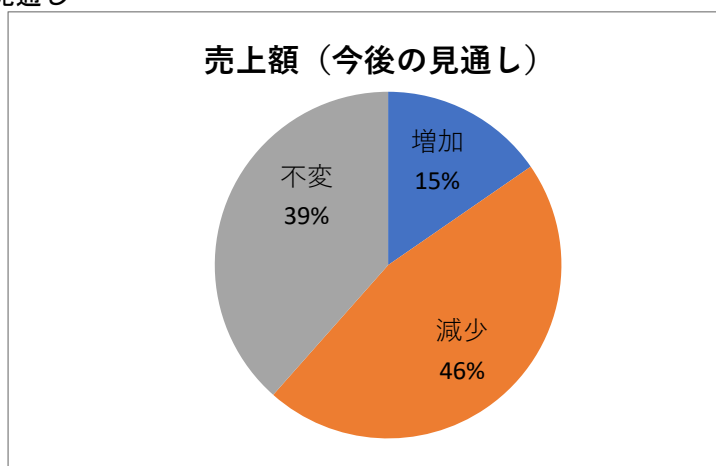
問1. 令和3年7月～9月と比較した令和4年7月～9月の「売上額」

| | |
|-----|----|
| 増加 | 10 |
| 減少 | 17 |
| 不変 | 12 |
| 未回答 | |



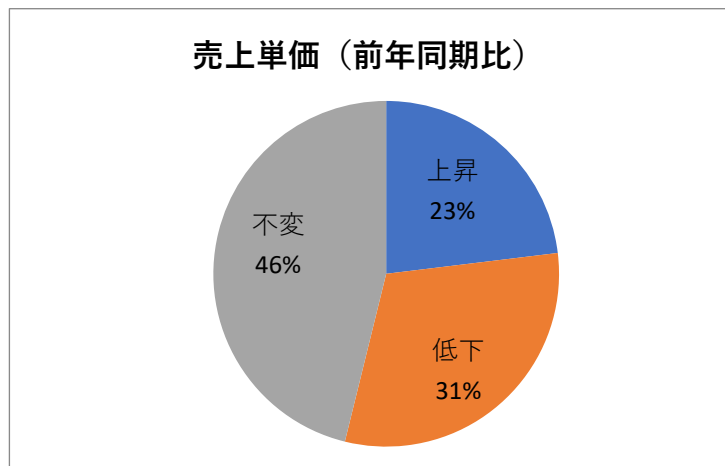
令和4年10月～12月の「売上額」の今後の見通し

| | |
|-----|----|
| 増加 | 6 |
| 減少 | 18 |
| 不変 | 15 |
| 未回答 | |



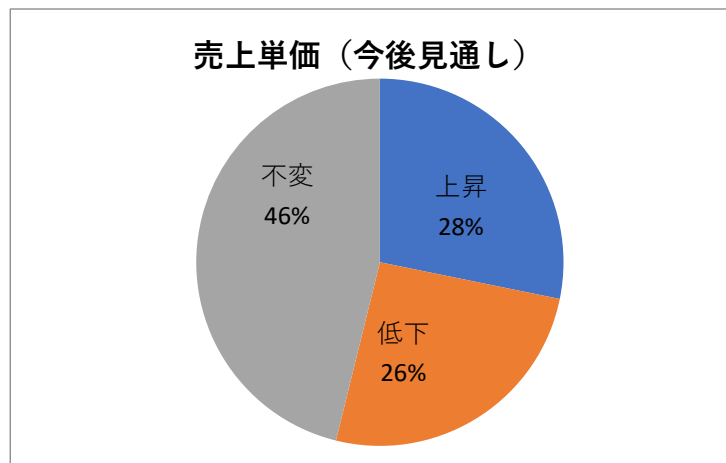
問2. 令和3年7月～9月と比較した令和4年7月～9月の「売上単価(客単価)」

| | |
|-----|----|
| 上昇 | 9 |
| 低下 | 12 |
| 不変 | 18 |
| 未回答 | |



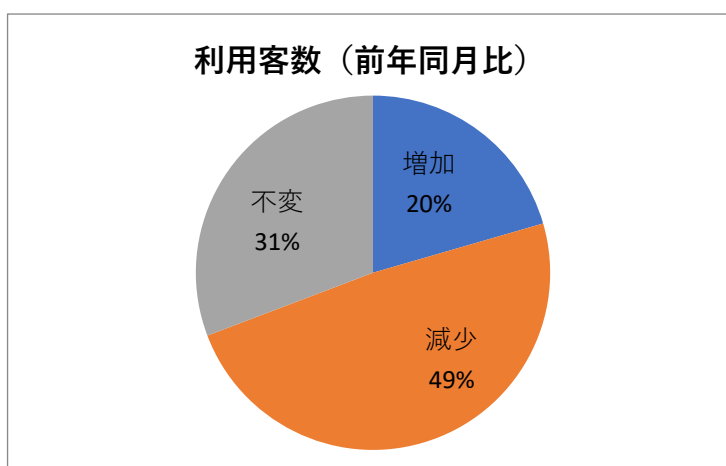
令和4年10月～12月の「売上単価(客単価)」の今後の見通し

| | |
|-----|----|
| 上昇 | 11 |
| 低下 | 10 |
| 不変 | 18 |
| 未回答 | |



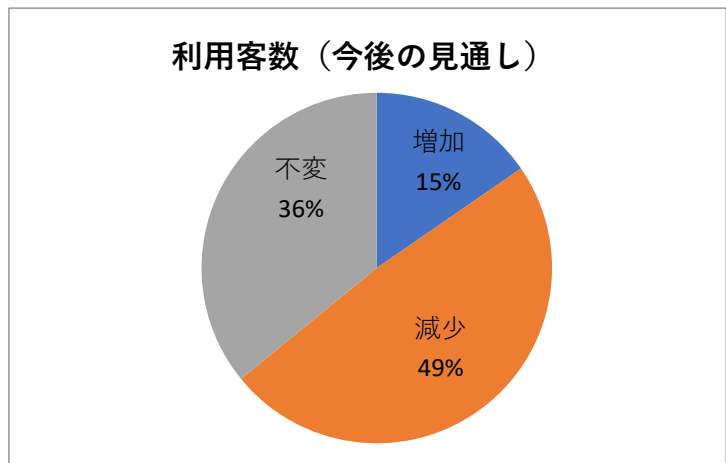
問3. 令和3年7月～9月と比較した令和4年7月～9月の「利用客数」

| | |
|-----|----|
| 増加 | 8 |
| 減少 | 19 |
| 不変 | 12 |
| 未回答 | |



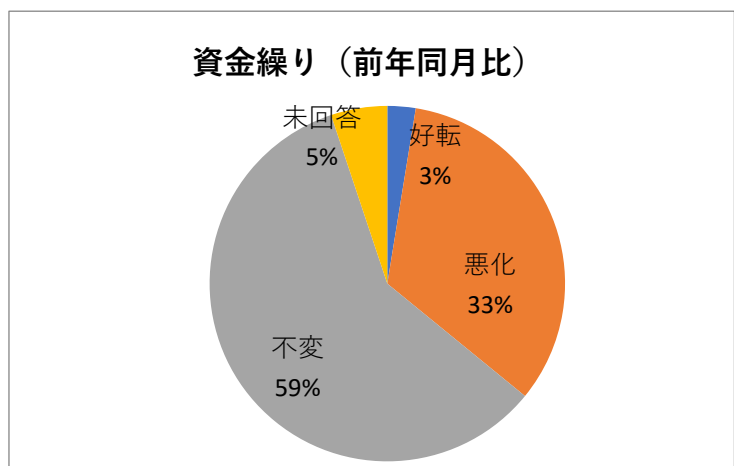
令和4年7月～10月の「利用客数」の今後の見通し

| | |
|-----|----|
| 増加 | 6 |
| 減少 | 19 |
| 不変 | 14 |
| 未回答 | 0 |



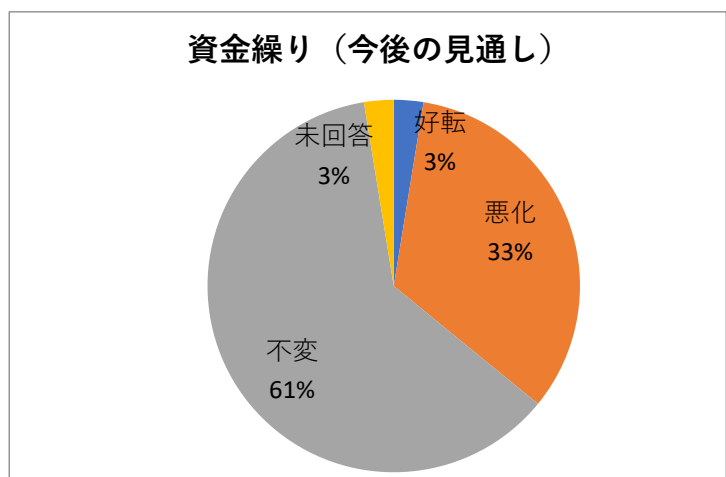
問4. 令和4年7月～9月と比較した令和4年7月～9月の「資金繰り」

| | |
|-----|----|
| 好転 | 1 |
| 悪化 | 13 |
| 不変 | 23 |
| 未回答 | 2 |



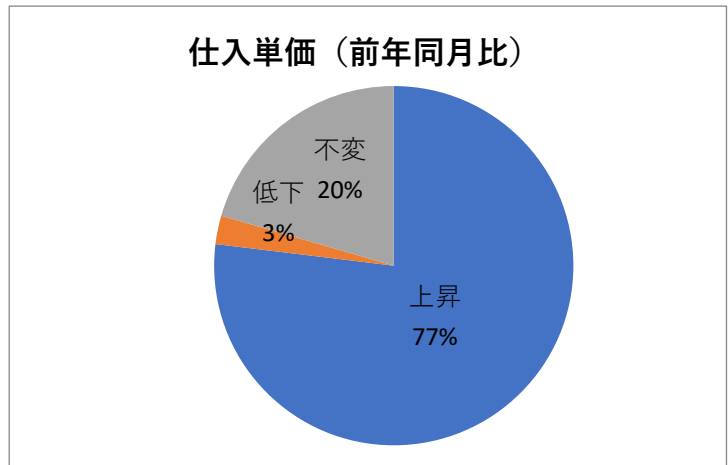
令和4年10月～12月の「資金繰り」の今後の見通し

| | |
|-----|----|
| 好転 | 1 |
| 悪化 | 13 |
| 不変 | 24 |
| 未回答 | 1 |



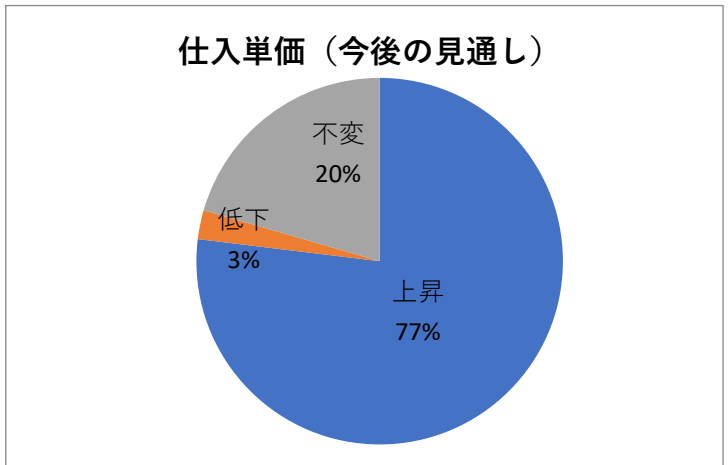
問5. 令和4年7月～9月と比較した令和4年7月～9月の「仕入単価」

| | |
|-----|----|
| 上昇 | 30 |
| 低下 | 1 |
| 不変 | 8 |
| 未回答 | 0 |



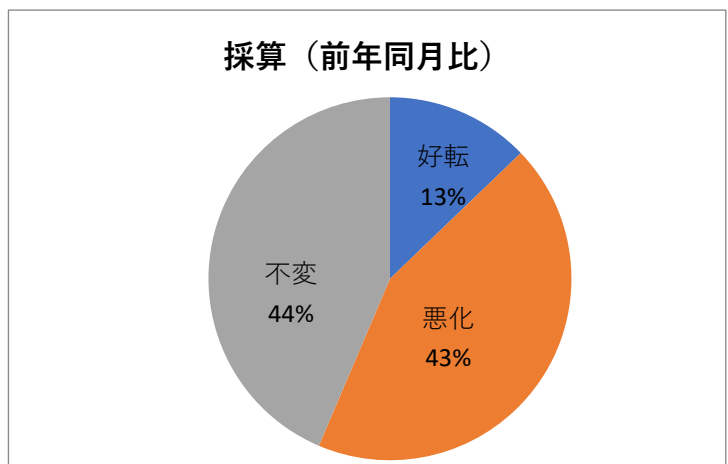
令和4年10月～12月の「仕入単価」の今後の見通し

| | |
|-----|----|
| 上昇 | 30 |
| 低下 | 1 |
| 不変 | 8 |
| 未回答 | 0 |



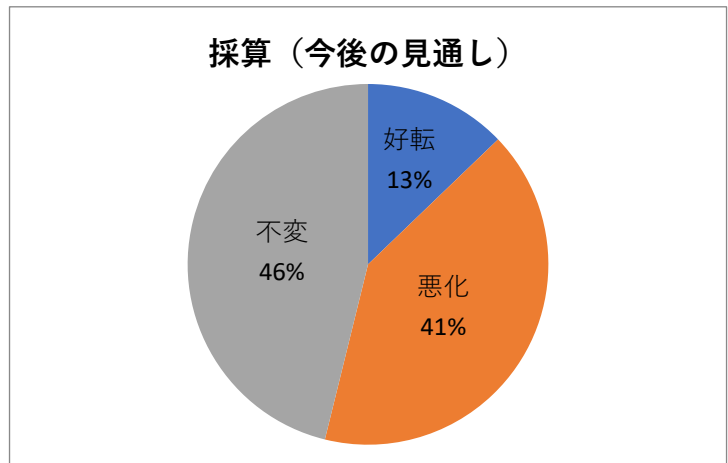
問6. 令和3年7月～9月と比較した令和4年7月～9月の「採算」

| | |
|-----|----|
| 好転 | 5 |
| 悪化 | 17 |
| 不変 | 17 |
| 未回答 | 0 |



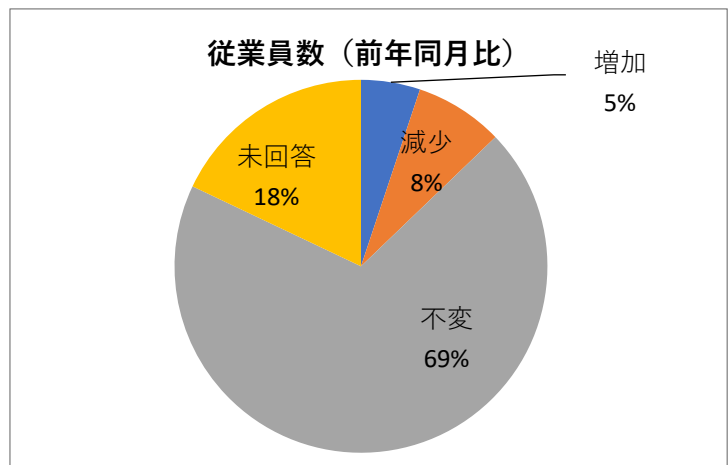
令和4年10月～12月の「採算」の今後の見通し

| | |
|-----|----|
| 好転 | 5 |
| 悪化 | 16 |
| 不変 | 18 |
| 未回答 | 0 |



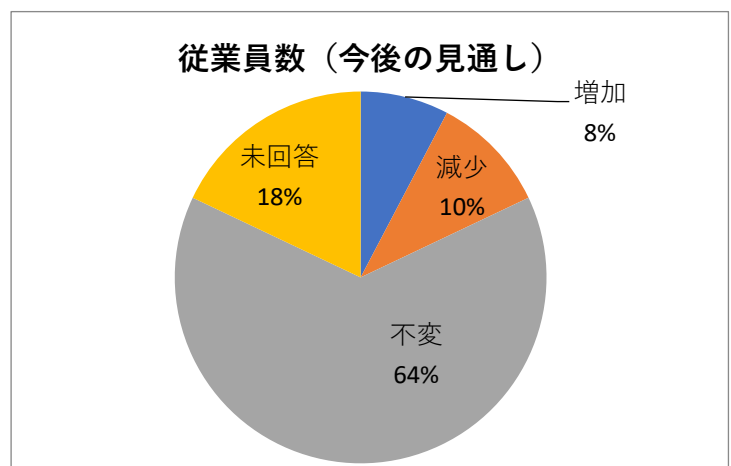
問7. 令和3年7月～9月と比較した令和4年7月～9月の「従業員数」

| | |
|-----|----|
| 増加 | 2 |
| 減少 | 3 |
| 不変 | 27 |
| 未回答 | 7 |



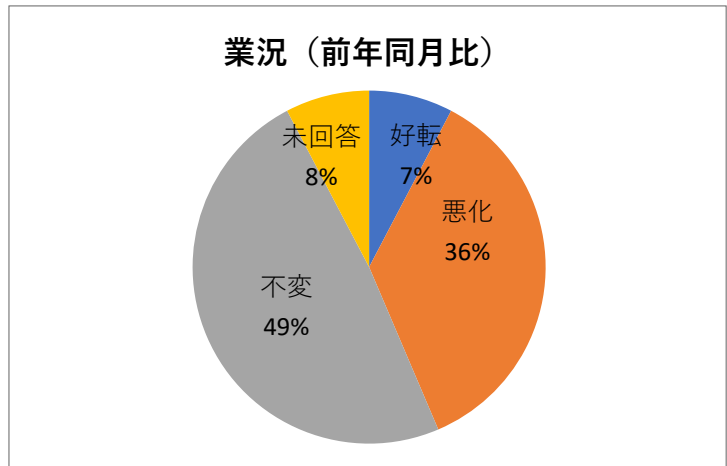
令和4年10月～12月の「従業員数」の今後の見通し

| | |
|-----|----|
| 増加 | 3 |
| 減少 | 4 |
| 不変 | 25 |
| 未回答 | 7 |



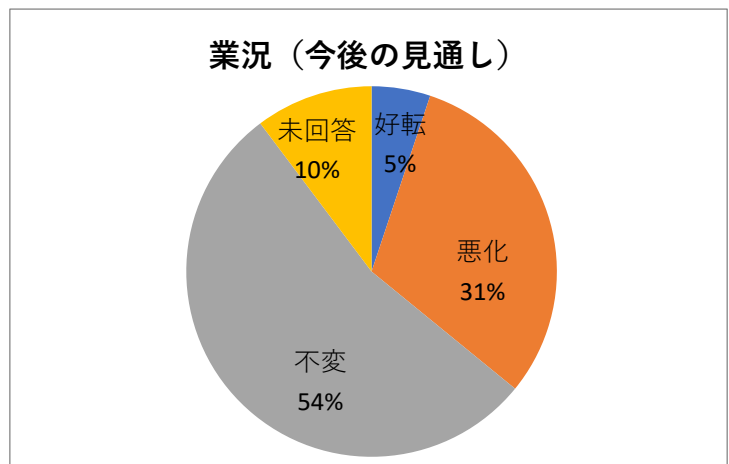
問8. 令和3年7月～9月と比較した令和4年7月～9月の「業況」

| | |
|-----|----|
| 好転 | 3 |
| 悪化 | 14 |
| 不変 | 19 |
| 未回答 | 3 |



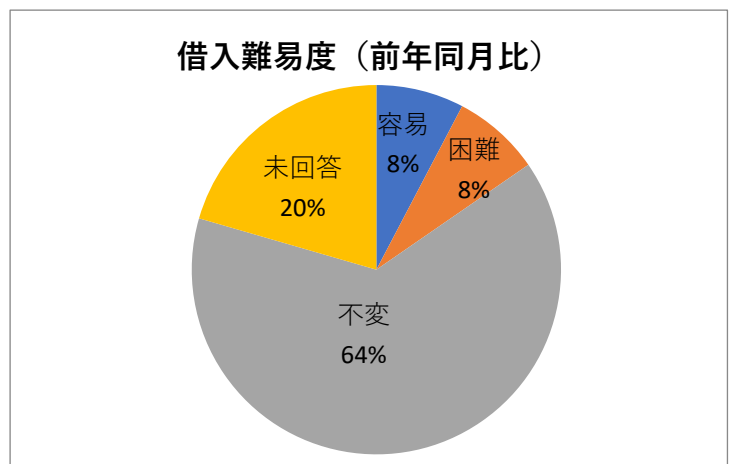
令和4年10月～12月の「業況」の今後の見通し

| | |
|-----|----|
| 好転 | 2 |
| 悪化 | 12 |
| 不変 | 21 |
| 未回答 | 4 |



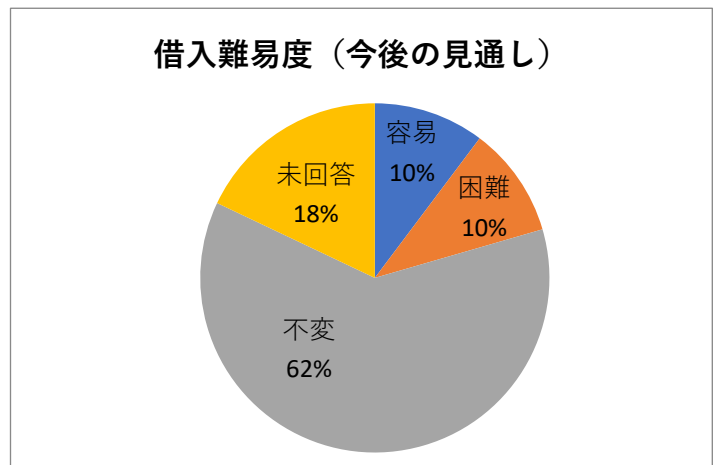
問9. 令和3年7月～9月と比較した令和4年7月～9月の「借入難易度」

| | |
|-----|----|
| 容易 | 3 |
| 困難 | 3 |
| 不変 | 25 |
| 未回答 | 8 |



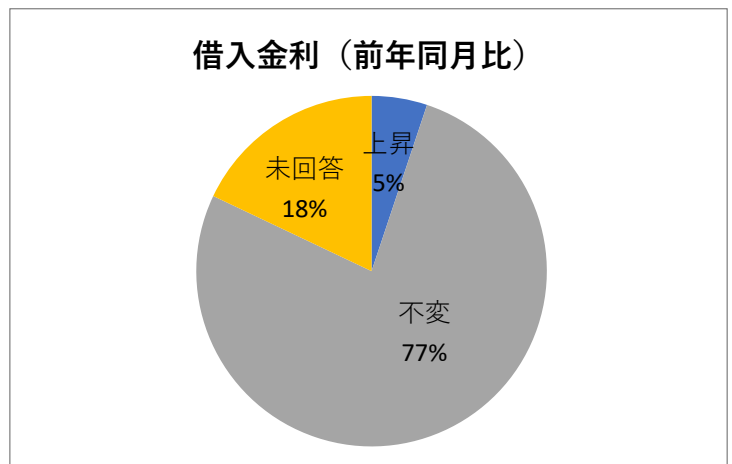
令和4年10月～12月の「借入難易度」の今後の見通し

| | |
|-----|----|
| 容易 | 4 |
| 困難 | 4 |
| 不変 | 24 |
| 未回答 | 7 |



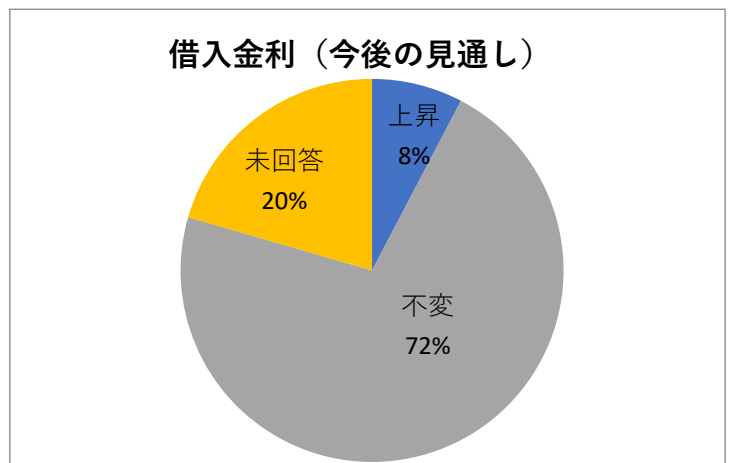
問10. 令和3年7月～9月と比較した令和4年7月～9月の「借入金利」

| | |
|-----|----|
| 上昇 | 2 |
| 低下 | 0 |
| 不変 | 30 |
| 未回答 | 7 |



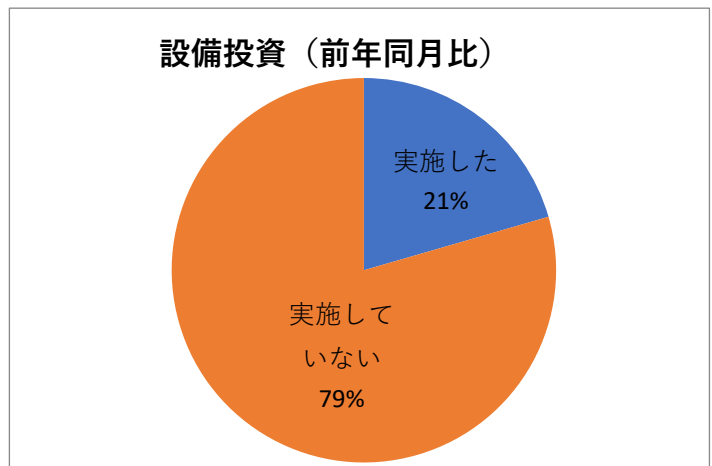
令和4年10月～12月の「借入金利」の今後の見通し

| | |
|-----|----|
| 上昇 | 3 |
| 低下 | 0 |
| 不変 | 28 |
| 未回答 | 8 |



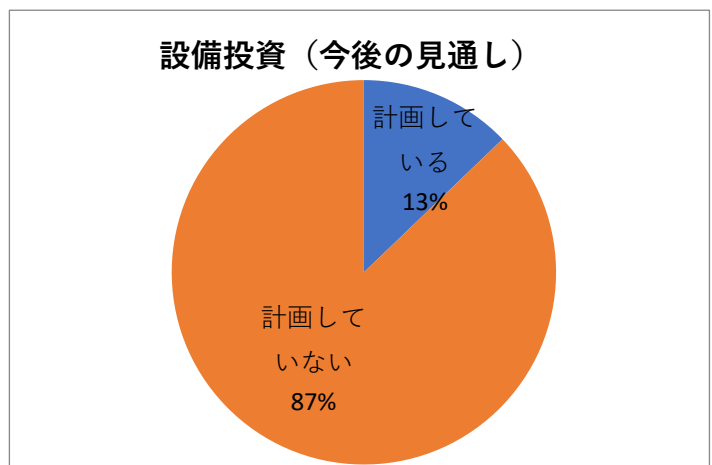
問11. 令和3年7月～9月と比較した令和4年7月～9月の「設備投資」

| | |
|---------|----|
| 実施した | 8 |
| 実施していない | 31 |
| 未回答 | |



令和4年10月～12月の「設備投資」の今後の見通し

| | |
|---------|----|
| 計画している | 5 |
| 計画していない | 34 |
| 未回答 | |



<現在、直面している経営上の問題点等についてのコメント>

2件目の物件が見つからない、まん防等コロナの影響で売上が超激減

コロナによる客の減少による売上減少

コロナ禍で集客が厳しいです。オンラインをもっと活用し、幅広い分野で取り組んでいこうと思います。

コロナ禍による客足の停滞

コロナ感染（本人・お客様）の心配が、ずっとあります。

すべての仕入単価が値上がりしている為、請求書の売上を少しずつ値上げしなければいけない

観光客が少ない

国金の返済が今年から始まるのに、通常営業に戻っても以前ほどの売上まで戻らないので不安

出掛けることが少なくなったためか、スパンが長くなったため減客

新型コロナの影響を受けて仕事が減少した。

人手不足

先行きの計画が立たない

暖房の電熱費の値上がりが苦しい

販売方法をネットにするにも、プロモーション（パンフレット作成、宣伝）をまずどこにすればいいかわからない（個人よりも制し先にするのは変わらないのか？）

利用減少で売上も減少しています